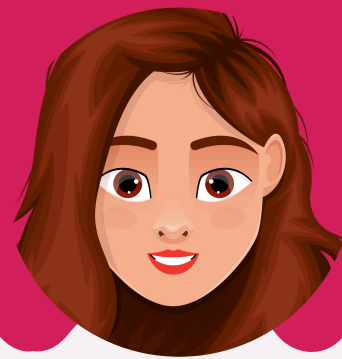




# ***La retraite progressive***



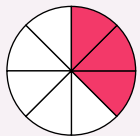
**Si vous êtes  
un salarié classique**



**Avoir au moins 60 ans.**



**Justifier de 150 trimestres  
auprès d'une ou plusieurs  
caisses de retraite.**



**Exercer une seule  
activité professionnelle  
à temps partiel entre  
40% et 80%.**



**En + pour les assistantes  
maternelles.**

**Eligibilité ouverte  
aux salariés ayant  
plusieurs employeurs.**



**Tenir compte du nombre  
moyen d'heures d'accueil  
définis par le contrat de travail.**

**(Exemple au verso)**



**Adresser sa demande  
à son employeur  
2 mois avant par  
lettre recommandée.**

**adresser à sa caisse d'affiliation 5 mois avant la date envisagée.**

**Le montant de la retraite progressive correspond à la  
différence entre 100% et la quotité de travail.**

**(Pour un travail à 65% ,l'assuré perçoit 35% de sa retraite)**

**Impossible de bénéficier de la retraite progressive dans  
2 situations - Retour au travail à temps plein.**

- Lors d'un arrêt maladie, si pendant le congé  
le salarié souhaite travailler à plein temps afin  
d'avoir une rémunération totale.



**Départ anticipé.  
Impossible avant l'âge  
de retraite requis.**



**Incompatible avec  
l'exercice d'une  
autre activité.  
professionnelle.**

## **Exemple**

# ***Une assistante maternelle accueille trois enfants.***

52 semaines par période de douze mois consécutifs.



10 heures /jour.  
3 jours/semaine  
Total:30h/semaine



8 heures/jour.  
4 jours/semaine  
Total:32h/semaine



10 heures/jour.  
1 jour/semaine  
Total:10h/semaine



Total d'heures par semaine:  
30 heures+32 heures+10 heures= 72 heures.



Moyenne d'heures par semaine:  
72 heures 3 contrats = 24 heures.

53%

Dans ce cas,l'assistante maternelle travaille:  
 $24 \text{ heures} \div 45 \text{ heures} \times 100 = 53,33.$   
On arrondi à 53 % du temps de travail.

