



LA BRONCHIOLITE



LES SYMPTÔMES

- La bronchiolite débute généralement par un simple rhume ou rhinopharyngite avec une légère fièvre.
- Petit à petit, une toux sèche apparaît.
- Puis survient une gêne respiratoire qui se traduit par une respiration rapide et sifflante (bruyante à l'expiration).
- À ce stade de la maladie, l'enfant peut avoir des difficultés à s'alimenter et à dormir. Une surveillance accrue du nourrisson est nécessaire en début de bronchiolite.
- Les symptômes s'atténuent en quelques jours et l'enfant guérit en 8 à 10 jours, mais une toux résiduelle peut persister une quinzaine de jours avant de disparaître.
- Malgré des symptômes souvent impressionnants, la bronchiolite est une maladie bénigne. c'est une infection des petites bronches.



Transmission

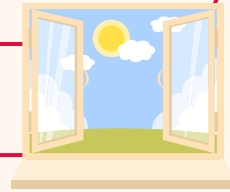
- Le virus se transmet facilement d'une personne à une autre par la salive, la toux et les éternuements. Le virus peut rester sur les mains et les objets (comme sur les jouets, les tétines, les "doudous").



comment diminuer le risque de bronchiolite?

En se lavant les mains pendant 30 secondes, avec de l'eau et du savon avant et après un change

- En ne partageant pas les biberons, sucettes ou couverts non lavés.
- En lavant régulièrement jouets et "doudous".
- En aérant régulièrement l'ensemble du logement.
- En ne fumant pas à côté des bébés et des enfants



En cas de rhume, toux ou fièvre :

L'adulte doit :

- Se couvrir la bouche, quand on tousse ou éternue, avec le coude ou la manche.
- Éviter d'embrasser le bébé sur le visage et sur les mains
- Porter un masque quand on s'occupe du bébé.



L'enfant doit être vu par un médecin

La bronchiolite est une maladie très contagieuse



Quels sont les bons gestes si l'enfant est malade?

- Suivre les soins et les traitements prescrits par le médecin.
- Lui nettoyer le nez au moins 6 fois par jour avec du sérum physiologique, en particulier avant de lui donner à boire ou à manger
- Lui donner régulièrement de l'eau à boire pour éviter la déshydratation.
- Fractionner ses repas (lui donner à manger plus souvent et en plus petites quantités)

Signes d'alerte

- Altération de l'état général (fatigué, sourit moins, pleure beaucoup,
- Gêne alimentaire et diminution des rations ingérées
- Gêne pour respirer et thorax creusé
- Fièvre très élevée et/ou mal tolérée
- **Respiration beaucoup plus rapide que d'habitude**

Signes alarmants

- Pauses respiratoires ou grande gêne pour respirer
- Refus des biberons
- Malaises, somnolence
- Lèvres bleues

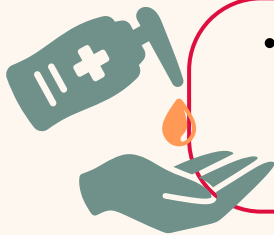


contacter le 15

L'enfant doit être vu par un médecin



- Les « gestes barrières » font barrage aux virus saisonniers et au Covid-19 et contribuent à se protéger et à protéger son entourage.



Dans certaines situations très spécifiques, une kinésithérapie respiratoire peut être prescrite par le médecin.

Avant 2 ans, on estime que plus de 90% des enfants ont fait au moins une infection due à ce virus.

Ces épidémies surviennent principalement d'octobre à mars.